

卒業論文

足立区における投票所配置と投票区割に対する定量的評価

文教大学 経営学部経営学科

根本研究室

赤井護宇

概要

日本では投票所の数は減少しており、有権者の投票所までの距離は長くなっている傾向がある。投票所までの距離が増加することは有権者の投票行動に負担を与えると考えられる。都市部にある東京都足立区において投票所数の減少は 2021 年時点ではみられないが、今後生じる可能性がある。そこで 2021 年時点での有権者と投票所の距離の状況を把握し、投票環境に関する今後の議論の基盤を整えてみたい。まず、根本 (2019) を参考に、有権者は各町丁目の重心に居住しているものとし指定された投票所までの距離を地理情報システムを活用し計測した。次に、現状の投票所よりも近い投票所がある場合には最近接投票所を利用するとし、区割を見直し同様の分析を行った。その結果は現状の平均移動距離は 349.39m であり、最近接投票所利用と区割を見直した場合は 324.51m であった。最長の移動距離は現状では 1,275.87m であり、区割を見直した場合は、1,046.47m であった。また、投票所の利用者数の最大人数は現状では 14,489 人であることに対して、区割を見直した場合は 12,499 人となった。これらの取り組みにより東京都足立区における投票所配置と投票区割の現状が定量的に明らかになった。

目次

- 1 はじめに
- 2 距離に着目した現状分析
 - 2.1 足立区における投票所配置と投票区割
 - 2.2 移動距離の現状分析
 - 2.3 居住可能地域を考慮した投票区割と結果
- 3 現状投票所の利便性の変化と結果
- 4 おわりに

謝辞

参考文献

付録

1. はじめに

今日の日本では投票所の数は減少している。総務省のデータ¹によると第 47 回衆議院議員総選挙では 48,617 箇所あった投票所が、第 48 回衆議院議員総選挙では 47,741 箇所に減少したことが報告されている。投票所が減少すると有権者の投票環境は悪化し、有権者に負担がかかることが考えられる。その結果、有権者の投票機会の損失につながることも考えられる。そこでここでは、投票所までの有権者の移動距離をもとに利便性を定量的に東京都足立区を例に考えていきたい。

まず、投票行動の負担は有権者の移動距離で推量できるとし、有権者の居住地から投票所までの平均移動距離などから負担を把握するアプローチに注目した[1]。本論文でも同様に、東京都足立区における有権者の平均移動距離を計測し、現在の投票環境について定量的に明らかにする。その結果、東京都足立区における有権者の投票所までの平均移動距離は 349.39m であった。また、現在の投票所を利用し投票区割を改善した場合に平均移動距離を短縮することができることがわかった。これらから東京都足立区での投票環境について今後の議論の基盤を提供した。

本論文では最初に 2 節で足立区における投票所配置と投票区割についての紹介と現状の把握を行う。次に 3 節では使用する投票所は変更せずに投票区割の見直しを試みた。さいごに 4 節では足立区における投票所配置と投票区割についてのまとめと今後の課題について示す。

2. 距離に着目した現状分析

ここでは東京都足立区における令和 3 年時点での投票所配置と投票区割を示し、有権者の移動距離に着目し現状を確認したい。なお、令和 3 年衆議院議員総選挙では期日前投票所が 10 箇所設置されている。しかし、ここでは投票日に利用することができる投票所を対象にするため期日前投票所は扱わない。

2.1 足立区における投票所配置と投票区割

議員などの代表を選ぶ選挙を行う地域を選挙区とよぶ。選挙区内には選挙管理委員会によっていくつかの投票所が設置される。同じ投票所を利用する有権者の地域を投票区とよぶ。投票区は市区町村内に設定されるため、投票区は市区町村の地域分割になっている。一方、市区町村内は町丁・字（以下、「町丁」）とよばれる地域に細分化されている。この町丁

¹ 平成 29 年 10 月 22 日執行衆議院議員総選挙結果概要
https://www.soumu.go.jp/main_content/000524048.pdf

を最小地域単位としていることが多い。投票区を設定する際にもこの町丁をいくつか組み合わせ合わせて構成することが基本となっている。そこで足立区の投票区を考えるにあたり、足立区の町丁の現状を確認したい。

足立区には 269 の町丁が存在する。投票区はこの町丁を最小単位としていくつかの町丁を組み合わせ合わせて設定している。しかし、足立区では有権者を多く抱える町丁、面積が広い町丁などの背景が考えられる原因で投票区の画定には町丁を分割している町丁が存在している。269 の町丁のうち 20 箇所の町丁が 2~3 に分割され、289 の小地域で投票区域を形成している。ここでは今後、この 289 の地域を分割町丁とよぶ。図 1 は 289 の分割町丁の様子である。

次に足立区の投票区と投票所についての現状を確認したい。足立区では 289 の分割町丁を組み合わせ合わせて、76 の投票区を画定している。図 2 は 76 投票区の様子である。76 投票区的面積と有権者数をまとめたものが表 1 である。次では投票所までにかかる移動距離について計測したい。

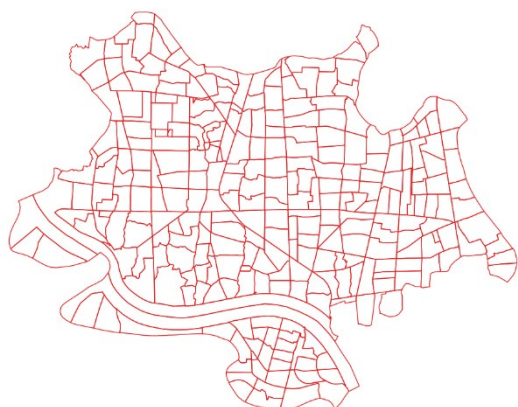


図 1 289 分割町丁

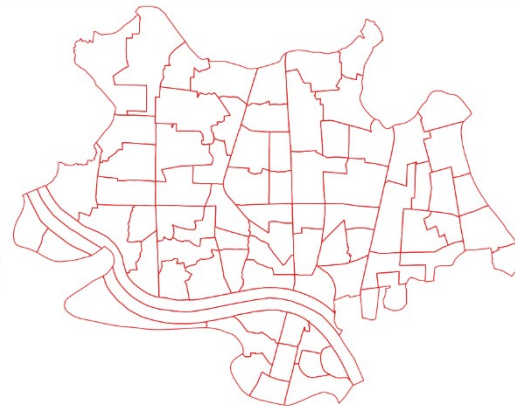


図 2 76 投票区割

表 1 76 投票区割の面積、有権者数

	平均	最小		最大	
面積(m ²)	645614.58	261140.84	投票区2	1754648.74	投票区63
有権者数(人)	7509.01	4232	投票区24	14489	投票区63

2.2 移動距離の現状分析

有権者は居住地によって一つの投票所を指定されている。投票にかかる負担は有権者の居住地から投票所までの移動距離で推定することができる。ただし、移動手段は徒歩や自転

車、バイク、自動車など様々な方法があるので移動距離だけでは負担を定量化することはできないと考えられる。しかし、足立区の場合は投票区の平均像は平均面積より一辺約 800m の正方形であるとも考えられる。そのサイズから主な移動手段は徒歩であることが考えられる。そのため、移動負担は移動距離で推測できるとして居住地から投票所までの距離を計測し、利用したい。

有権者の移動距離を計測するためには有権者個別の居住地情報が必要になるが、データを入手することは難しい。そこでここでは分割町丁の重心を代表点とし、各分割町丁の有権者全員が代表点に居住していると仮定して投票所までの直線移動距離を計測した[1]。ここでは道路ネットワークを用いた最短移動距離を利用した方が精緻であるが、直線移動距離と最短移動距離には強い相関があることが知られており、分析には大きな問題は無いと考えられる[2]。

計測にあたり、まずは利用するデータを準備した。計測に用いた地理情報データは e-Stat²にて提供されている足立区の国勢調査 2015 年小地域（町丁・字等別）データを基盤とし、足立区から公告されている投票区および投票所の情報、町丁ごとの有権者数のデータを地理情報システムで活用できるように加工した。次に、加工したデータを QGIS（バージョン 3. 14）³に入力し、分割町丁目重心を導出、各分割町丁の重心から各投票所までの直線距離の計測を実行した。

その結果、分割町丁の重心から投票所までの平均移動距離は 362.34m、最長移動距離は 2,641.95m の宮城 2 丁目であることがわかった。分割町丁の重心から現状投票所までの距離は付表 1 を参考のこと。

ここで、最長移動距離に注目した。宮城 2 丁目には河川があることがあり、分割町丁の重心が河川の中に存在した。重心を代表点として有権者の居住地を決定していたので修正する必要があると考えた。宮城 2 丁目の他にも新田 1 丁目、鹿浜 2 丁目、鹿浜 2 丁目が河川の影響で重心の位置に不具合があることがわかった（図 3 に対象となる地区を赤色で示した）。そこで足立区の提供している『あだち地図情報提供サービス』⁴の用途地域等指定地図を参考に川と居住可能地域を区切り、川には居住していないと考えるように修正した。その修正を施したのが図 4 である。

その修正を施して再計測した結果、平均移動距離は 349.39m、最長移動距離は 1,275.87m の小台 1 丁目、最短移動距離は 11.45m の扇 2 丁目とより現実に近い把握が可能となった。

² e-Stat

<https://www.e-stat.go.jp/>

³ QGIS

<https://www.qgis.org/ja/site/forusers/visualchangelog314/index.html>

⁴ あだち地図情報提供サービス

<https://www.sonicweb-asp.jp/adachi/>

この時、有権者の平均移動距離が約 350m であることから徒歩での移動は可能であると考えられるが、最長と最短の移動距離には約 1,200m の差がある。そこで移動距離の分布を調べてみたのが図 5 である。図 5 より 200m 以上 300m 未満がもっと多くなっているが、500m を超える地域は 25% 以上あることがわかった。同様の手法で計測された三重県四日市市の平成 24 年時点では平均移動距離は 677.5m、最長は 3,897m と報告されている。地域差もあるので単純な比較は好ましくないが、三重県四日市市よりは負担の少ない投票環境を提供していると考えられる [3]。一方で神奈川県茅ヶ崎市では平均移動距離は 315.0m、最長は 1,063m と報告されており、茅ヶ崎市のほうが足立区より負担の少ない投票環境を提供していると考えられる [1]。

次に、現状で利用されている投票所が最近接であったかの確認を行った。289 分割町丁のうち現状の投票所がもっとも近いのは 236 分割町丁であり、53 分割町丁はより遠い投票所を利用していることがわかった。詳細は付表 1 を参照してほしい。例えば入谷 6 丁目では現状投票所よりも 536.28m 近い投票所があることがわかった。このことから足立区では投票区割にまだ改善の余地があるのではないかと考えられる。

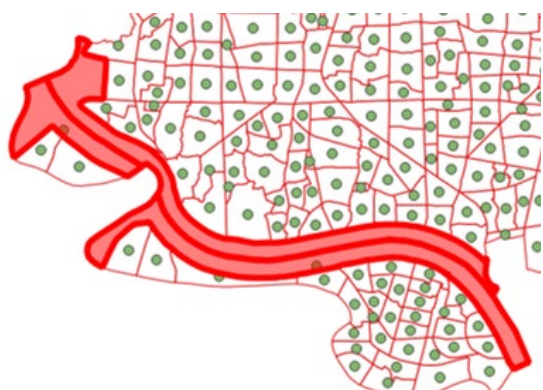


図 3 重心の位置に不具合がある分割町丁

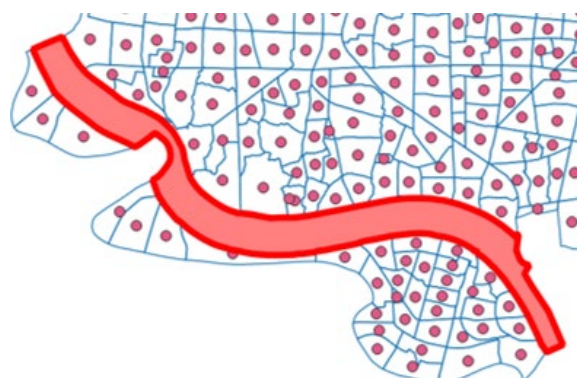


図 4 修正した分割町丁

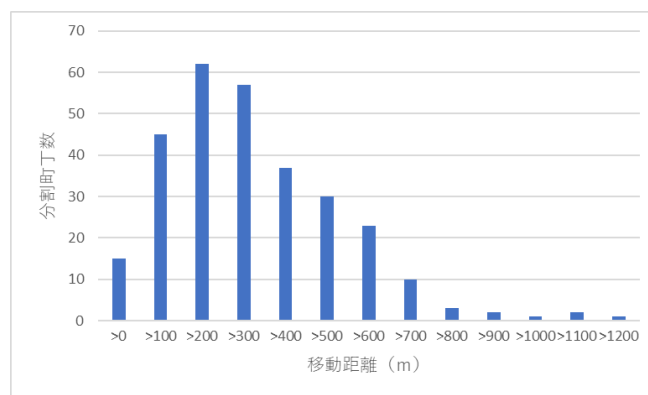


図 5 移動距離の分布

3. 最近接投票所を利用した区割試察

前節では足立区における投票所配置と投票区割についての現状を確認し、有権者の平均移動距離は 349.39m であることを明らかにした。ここでは現状の投票所を使用し、投票区割の見直しを行うことで移動距離が改善されるか確認したい。そこで、全ての有権者が最近接投票所を利用する場合の投票区割を示したい。有権者の投票所までの移動距離は各分割町丁と各投票所について計測しているため、各有権者の移動距離が最小になる投票所を利用すると考えて計測した。

その結果、有権者の平均移動距離は 324.51m であり、最長移動距離は 1046.47m の舎人町 4 丁目、最短移動距離に変化はなく 11.45m の扇町 2 丁目であることがわかった。平均移動距離と最長移動距離には有権者の平均移動距離は 24.88m、最長移動距離は 229.4m 減少でき、負担を軽減できることが確認できた。また、現状での投票所の最多利用者数は第 63 投票所の 14,489 人であったのに対して、最近接投票所を利用した場合の投票区割では第 9 投票所の 12,499 人であることがわかった。

このことから、現状の投票所より、近い投票所を利用することで有権者の利便性を 7% 向上させるといえる。また、投票所の運営における負担に影響は少ないことが考えられる。

4. おわりに

ここでは足立区における投票所配置と投票区割について有権者の平均移動距離や最長移動距離を明らかにした。足立区における有権者の平均移動距離は 349.39m であり、最長移動距離は 1,275.87m であることがわかった。現状の投票所を利用し、最近接投票所利用へ投票区割の見直しをおこなったところ平均移動距離は 324.51m に減少させることができるとわかった。今後は、投票所の増減や新規の投票所の設置も考慮することや、投票所の運営する上での利便性や地域のつながりを考慮した方法で見直すことが必要である。本論文での結果はその基盤であると位置づけられる。

謝辞

本研究を進めるにあたり、多くの方々にご指導ご鞭撻を賜りました。根本俊男教授からは多大なご指導を賜り、研究方法についてご教示いただき感謝の念に堪えません。ありがとうございました。また、根本研究室の皆さんから多くのアドバイスやコメントを頂くことができ、感謝いたします。

参考文献

[1] 根本俊男:茅ヶ崎市における投票所配置および投票区割の定量分析,湘南フォーラム:

(2019) pp.115-128.

[2] 伊理正夫監修，越塚武志編集：計算機科学と地理情報処理，共立出版（1986）

[3] 中根大貴・根本俊男：小学校区を考慮した投票区割を導く数理的アプローチ，経営論集 ,vol.1, no.4（2015） pp.1-16.

付録

付表1 分割町丁の重心から投票所までの距離

分割町丁	有権者数 (人)	近接投票所 (m)	現状 (m)	分割町丁	有権者 数(人)	近接投票所 (m)	現状 (m)
青井1丁目	1223	307.39	307.39	椿1丁目	216	377.10	576.05
青井2丁目	2678	275.20	275.20	椿2丁目	1250	163.75	163.75
青井3丁目	3803	124.50	124.50	東和1丁目	2729	166.75	166.75
青井4丁目	3201	442.86	666.67	東和2丁目	2757	331.70	331.70
青井5丁目	1835	602.94	602.94	東和3丁目	2814	187.72	187.72
青井6丁目	1972	69.53	69.53	東和4丁目	3645	303.12	303.12
足立1丁目	2286	412.41	412.41	東和5丁目	3524	179.21	179.21
足立2丁目	2675	438.38	438.38	舎人1丁目	1554	208.38	208.38
足立3丁目	3085	64.74	64.74	舎人2丁目	2286	614.54	614.54
足立4丁目	3658	274.67	274.67	舎人3丁目	2252	785.18	902.43
綾瀬1丁目	4156	768.55	870.37	舎人4丁目	1240	1046.47	1155.06
綾瀬2丁目	4000	409.85	409.85	舎人5丁目	3546	657.28	657.28
綾瀬3丁目	1657	227.17	307.60	舎人6丁目	1960	529.18	529.18
綾瀬4丁目	2848	288.83	411.96	中川1丁目	2622	122.47	122.47
綾瀬5丁目	2764	206.60	206.60	中川2丁目	2077	182.43	182.43
綾瀬6丁目	2691	453.54	677.66	中川3丁目	1839	361.67	361.67
綾瀬7丁目	2134	340.72	340.72	中川4丁目	3768	270.71	270.71
伊興1丁目	1434	325.42	325.42	中川5丁目	914	319.50	319.50
伊興2丁目	538	337.93	337.93	西綾瀬1丁目	1056	588.40	588.40
伊興3丁目	1303	213.39	213.39	西綾瀬2丁目	2560	309.64	533.73
伊興4丁目	2433	265.59	265.59	西綾瀬3丁目	2845	267.57	267.57
伊興5丁目	1500	353.60	353.60	西綾瀬4丁目	1069	65.42	65.42
入谷町, 舎人町	0	617.58	617.58	西伊興町	0	686.72	686.72
入谷1丁目	1854	243.20	243.20	西新井本町1丁目	2649	233.74	321.01
入谷2丁目	1345	381.45	408.00	西新井本町2丁目	3101	270.27	270.27
入谷3丁目	919	119.81	119.81	西新井本町3丁目	1037	222.35	222.35
入谷4丁目	776	282.10	282.10	西新井本町4丁目	3283	337.40	337.40
入谷5丁目	412	593.20	593.20	西新井本町5丁目	1840	202.30	202.30
入谷6丁目	42	599.73	1136.01	西加平1丁目	436	568.90	788.76

入谷7丁目	596	666.07	1022.24	西加平2丁目	557	567.67	567.67
入谷8丁目	837	580.38	580.38	西伊興1丁目	2667	404.66	404.66
入谷9丁目	752	579.16	579.16	西伊興2丁目	100	561.49	561.49
梅田1丁目	1604	568.61	568.61	西伊興3丁目	1737	421.43	421.43
梅田2丁目	2073	539.09	644.74	西伊興4丁目	1336	417.26	417.26
梅田3丁目	1870	188.05	188.05	西新井栄町1丁目	5165	289.24	289.24
梅田4丁目	1992	278.94	278.94	西新井栄町2丁目	1452	34.63	34.63
梅田5丁目	2966	237.95	237.95	西新井栄町3丁目	1372	287.73	287.73
梅田6丁目	3116	237.10	237.10	西新井1丁目	2361	417.46	417.46
梅田7丁目	4154	293.26	293.26	西新井2丁目	2464	631.06	640.48
梅田8丁目	2770	321.00	321.00	西新井3丁目	2922	336.17	336.17
梅島1丁目	3182	270.15	270.15	西新井4丁目	3397	277.37	277.37
梅島2丁目	2899	436.87	738.35	西新井5丁目	2237	470.82	470.82
梅島3丁目	4339	243.85	243.85	西新井6丁目	3126	60.87	60.87
扇1丁目	5577	272.33	272.33	西新井7丁目	1505	427.79	427.79
扇2丁目	4140	11.45	11.45	西竹の塚1丁目	1300	113.44	113.44
扇3丁目	1539	642.59	707.48	西竹の塚2丁目	1021	417.26	417.26
大谷田1丁目	3014	137.74	137.74	西保木間1丁目	1722	167.47	167.47
大谷田2丁目	1900	335.36	335.36	西保木間2丁目	3093	352.60	352.60
大谷田3丁目	3282	194.11	194.11	西保木間3丁目	1837	345.19	345.19
大谷田4丁目	1565	392.34	392.34	西保木間4丁目	2102	143.67	143.67
大谷田5丁目	3221	382.34	393.11	花畑1丁目	1620	165.38	165.38
興野1丁目	1600	291.78	291.78	花畑2丁目	1405	311.54	311.54
興野2丁目	3431	272.77	272.77	花畑3丁目	2111	391.07	494.37
小台1丁目	2273	848.71	1275.87	花畑4丁目	2162	165.70	165.70
小台2丁目	3341	367.61	367.61	花畑5丁目	2957	523.26	523.26
加賀1丁目	1149	699.93	699.93	花畑6丁目	2224	166.81	166.81
加賀2丁目	2181	398.32	398.32	花畑7丁目	968	537.44	537.44
加平1丁目	2452	68.92	68.92	花畑8丁目	1640	945.73	945.73
加平2丁目	1341	448.82	448.82	東綾瀬1丁目	3311	257.55	487.94
加平3丁目	1855	410.63	410.63	東綾瀬2丁目	2817	522.86	565.23
北加平町	1901	505.31	505.31	東綾瀬3丁目	1994	374.52	374.52
栗原1丁目	2111	204.57	204.57	東伊興1丁目	1566	167.04	167.04
栗原2丁目	2585	417.63	417.63	東伊興2丁目	1558	389.34	389.34

栗原3丁目	3171	413.85	413.85	東伊興3丁目	317	637.50	674.40
栗原4丁目	2547	279.41	279.41	東伊興4丁目	361	286.57	286.57
江北1丁目	2304	565.40	565.40	一ツ家1丁目	1441	234.17	234.17
江北2丁目	2222	541.62	541.62	一ツ家2丁目	2435	466.60	466.60
江北3丁目	3345	274.49	274.49	一ツ家3丁目	1592	395.54	680.65
江北4丁目	3897	405.44	405.44	一ツ家4丁目	567	516.49	516.49
江北5丁目	560	162.12	162.12	日ノ出町	3455	119.03	119.03
江北6丁目	2431	472.80	666.57	東保木間1丁目	3066	171.87	171.87
江北7丁目	1707	274.29	274.29	東保木間2丁目	1847	269.40	269.40
古千谷1丁目	0	781.74	781.74	平野1丁目	1563	345.78	345.78
古千谷2丁目	0	768.40	845.32	平野2丁目	823	341.26	341.26
弘道1丁目	3035	184.09	184.09	平野3丁目	1647	175.86	175.86
弘道2丁目	1311	273.55	273.55	東六月町	1485	544.24	544.24
佐野1丁目	1970	482.07	482.07	保木間1丁目	1737	642.31	642.31
佐野2丁目	2818	270.78	270.78	保木間2丁目	1949	365.39	365.39
皿沼1丁目	1239	155.85	155.85	保木間3丁目	2170	285.68	285.68
皿沼2丁目	1096	506.93	506.93	保木間4丁目	2228	361.62	361.62
皿沼3丁目	966	350.83	350.83	保木間5丁目	2566	271.65	718.45
鹿浜1丁目	843	373.49	373.49	保塚町	2776	483.33	586.96
鹿浜2丁目	2589	424.18	2467.51	堀之内1丁目	449	509.62	509.62
鹿浜3丁目	1765	350.14	350.14	堀之内2丁目	640	414.26	414.26
鹿浜4丁目	1778	216.67	216.67	南花畑1丁目	1842	520.15	520.15
鹿浜5丁目	1879	674.35	674.35	南花畑2丁目	3507	425.78	647.47
鹿浜6丁目	2114	558.59	683.94	南花畑3丁目	2714	139.41	139.41
鹿浜7丁目	1889	346.73	346.73	南花畑4丁目	2593	609.73	609.73
鹿浜8丁目	1599	392.15	392.15	南花畑5丁目	2336	435.18	435.18
島根1丁目	1694	261.61	261.61	宮城1丁目	3099	193.50	193.50
島根2丁目	3801	87.88	87.88	宮城2丁目	371	916.46	2641.96
島根3丁目	2170	266.87	266.87	六木1丁目	2623	162.76	162.76
島根4丁目	2839	351.19	351.19	六木2丁目	868	423.74	423.74
神明南1丁目	1669	387.86	387.86	六木3丁目	2387	128.09	128.09
神明南2丁目	1338	225.93	225.93	六木4丁目	1358	273.11	273.11
神明1丁目	674	283.61	710.87	本木北町	1187	88.94	88.94
神明2丁目	801	629.67	669.17	本木1丁目	1377	345.66	572.08

神明3丁目	542	629.51	843.26	本木2丁目	270	221.48	501.85
新田1丁目	3036	431.75	623.99	本木西町	927	338.23	398.01
新田2丁目	2047	212.57	212.57	本木東町	1323	210.10	210.10
新田3丁目	6740	162.03	162.03	本木南町	1406	348.95	348.95
千住曙町	3443	745.53	745.53	谷中1丁目	2907	371.71	371.71
千住旭町	1522	38.24	38.24	谷中2丁目	1505	433.45	496.20
千住東1丁目	1498	249.71	249.71	谷中3丁目	1945	451.28	451.28
千住東2丁目	3332	263.64	263.64	谷中4丁目	351	365.83	702.60
千住大川町	3065	130.91	130.91	谷中5丁目	1487	83.35	83.35
千住河原町	3285	285.66	285.66	谷在家1丁目	1544	377.83	731.23
関原1丁目	1538	207.81	207.81	谷在家2丁目	1289	161.03	161.03
関原2丁目	3959	337.28	337.28	谷在家3丁目	2229	289.07	289.07
関原3丁目	4232	173.43	173.43	柳原1丁目	2133	460.69	460.69
千住寿町	2783	284.67	290.70	柳原2丁目	2336	142.73	142.73
千住桜木1丁目	1644	216.05	216.05	六月1丁目	2451	358.09	358.09
千住桜木2丁目	1997	784.56	784.56	六月2丁目	2363	473.76	473.76
千住関屋町	3233	90.69	90.69	六月3丁目	1449	290.90	290.90
千住龍田町	1653	168.34	168.34	六町1丁目	1847	549.43	549.43
千住橋戸町	2864	322.19	322.19	六町2丁目	421	209.82	209.82
千住宮元町	230	122.03	122.03	六町3丁目	1324	110.02	110.02
千住緑町1丁目	991	339.52	481.54	六町4丁目	930	483.17	483.17
千住緑町2丁目	1863	386.28	386.28	古千谷本町1丁目	1458	612.56	612.56
千住緑町3丁目	1649	391.41	475.50	古千谷本町2丁目	2224	347.65	347.65
千住元町	3022	543.52	618.07	古千谷本町3丁目	1426	246.30	246.30
千住柳町	1498	334.75	334.75	古千谷本町4丁目	1106	161.77	161.77
千住中居町	2274	355.80	355.80	伊興本町1丁目	1095	484.33	620.82
千住仲町	3734	142.62	142.62	西伊興2丁目	1472	397.93	397.93
千住1丁目	1636	157.21	157.21	伊興2丁目	1344	282.93	282.93
千住2丁目	1107	200.31	369.25	伊興5丁目	195	357.65	357.65
千住3丁目	1773	111.79	111.79	伊興本町2丁目	1127	244.41	244.41
千住4丁目	1921	301.32	301.32	東伊興3丁目	2055	423.02	611.23
千住5丁目	2256	448.86	504.16	保木間5丁目	839	577.40	577.40
竹の塚1丁目	3378	125.78	125.78	神明3丁目	1355	408.62	408.62
竹の塚2丁目	2243	302.04	435.33	神明2丁目	700	528.34	528.34

竹の塚3丁目	2803	136.29	136.29	谷中4丁目	1072	424.23	424.23
竹の塚4丁目	1256	259.55	259.55	東和3丁目	1200	76.44	76.44
竹の塚5丁目	2169	211.61	211.61	綾瀬3丁目	1591	31.96	31.96
竹の塚6丁目	2269	492.56	492.56	弘道2丁目	1457	337.25	337.25
竹の塚7丁目	1396	358.81	358.81	千住旭町	1485	230.01	230.01
辰沼1丁目	1608	211.18	211.18	千住宮元町	1583	152.98	152.98
辰沼2丁目	1839	320.27	320.27	中央本町1丁目	1104	52.91	52.91
中央本町1丁目	645	277.63	277.63	梅田5丁目	365	295.57	295.57
中央本町2丁目	2792	132.34	132.34	本木2丁目	1494	308.80	418.60
中央本町3丁目	2357	414.41	432.53	扇3丁目	1498	500.13	535.78
中央本町4丁目	3381	303.31	303.31	西竹の塚1丁目	247	187.69	187.69
中央本町5丁目	1639	363.31	363.31	伊興1丁目	100	451.71	563.78
伊興1丁目	415	253.85	253.85	伊興3丁目	1239	343.50	343.50