



## 「脱皮！

## 新しい自分に出会う」

巳年：へびの脱皮のごとく成長と変革の年に



校長 島野 歩

新年あけましておめでとうございます。

2025年巳年！蛇の脱皮のごとく成長と変革の年に！

子どもたち、保護者の皆様、ご家族の皆様にとって  
幸多き年になりますよう心からお祈り申し上げます。



今年2025年は、巳年の中の「乙巳：きのとみ」。

乙は発展途上、巳は植物が最大限まで成長した状態。

この組み合わせは、これまでの努力や準備が実を結び  
始める時期を示唆しているのだそうです。

さあ！伸びましょう！どこまでも！力のあらん限り！

巳年とあって、このたびは「のはらうた」の「いつか  
きっと」を右記にご紹介しました。

(右記参照：出典 童話屋刊 作：くどうなおこ 版画：ほてはまたかし)

「いつか きっと」・・・へびいちのすけ君は、青空に  
向かって「いつか空にのぼり、まぶしい虹になりますよ」  
と誓っています。

新しい年、2025年巳年を迎え、今一人一人の子どもたち  
の心の中には、どんな「いつかきっと」が宿っているので  
しょう。「いつか きっと」・・・夢を叶えるべく、  
アクションを起こしましょう。

この3学期も、一人一人の頑張りを心から応援して  
います。

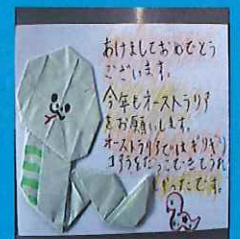
いつの日も温かいご支援をくださる保護者の皆様には  
心からの感謝を申し上げます。本年もどうぞよろしく願いたします。

のはらうた「いつか きっと」



出典：光村図書出版「のはらうた」

作：くどうなおこ 版画：ほてはまたかし



新年！  
子どもたちの  
決意が  
素敵です！





# ◆文教大学付属小学校 3学期学校経営方針◆

学校長 島野 歩

## 次のステップに向け 総まとめ・総仕上げ 高め合いの3学期に！

「まとめ」…この1年でできるようになったことは何か、伸びたことは何かを振り返り、成長した自分を見つける3学期といたします。どの子にも大きな成長があります。

それぞれの成長を、自信につなげ、次のステップへと願っています。

「高め合い」…自分だけでなく、友達や皆で互いの良さや進歩を伝え合う3学期といたします。自分の良さや成長は意外と気づきにくいもの。だからこそ、伝え合い高め合いを願います。

自信をつけて次の学年に！

### 「小さなことから 光は生まれる！」

この1学期、2学期を振り返ると自分自身では当たり前と思っていた小さな習慣があるいは習慣にしたいと思っていることが、いくつも見つかることがあります。「毎日、日記をつける」「帰ってきたら、すぐに宿題をする」「おはようの挨拶は元気よく言う」小さな一歩、身近な一歩から何かを変えていく。そうした小さな積み重ねが大きな光となり、成長につながっていきます。

#### 2月12日(水)～14日(金) 5年生 6年生 スキー教室

令和4年度から新しい宿舎・スキー場となりました。

◆宿舎:ハヶ岳グレイスホテル

◆スキー場:サンメドウ清里スキー場

5年生にとっては初めてのスキー教室

6年生にとっては最後の宿泊学習。

2学年で思いっきり Enjoy してください。

#### 1月31日(金)

#### 6年生 中学受験壮行会

これまで頑張ってきた自分を信じて！  
文教大学付属小学校一同で

6年生一人一人の健闘を祈っています！

「自分の力を信じて！邁進！」

#### 2月3日(月)～7日(金)

#### 持久走週間

1年のうちで最も寒いといわれる2月ですが寒さに負けない身体づくりに、全校をあげて取り組みます。身体が慣れないうちは、走り続けることはちょっぴりつらい…だからこそ互いを励ましながら皆でがんばります！

#### 2月20日(木)

#### 6年生を送る会:保護者鑑賞 DAY

「6年生！もうすぐ卒業おめでとう！」

この1年間、いつの日も本校の最高学年として後輩を見守り、心配りを忘れず学校全体をリードしてくれた6年生！もうすぐ巣立ちの日を迎えます。

そんな頼もしきリーダー6年生への感謝の気持ちを込め

「6年生を送る会」を開催いたします。(詳細は後日配布される別紙お知らせをご覧ください)ぜひとも、本校の子どもたちのキズナが編み出す表現をご覧ください。



## ◆3学期の行事について◆状況によっては、変更もありますことご承知おきください。

### ① 1月15日(水)～18日(土) 書き初め展

\*一人一人の力強い「書」。全校児童の書を展示いたします。ぜひご覧ください。

掲示場所:1年生～6年生 各教室前掲示

3～6年生 金賞 エントランス前に掲示 銀賞・銅賞 職員室前掲示

### ② 1月9日(木)14日(火) 6年生 早川先生による中学受験 面接指導

\*受験する国公立の中学校の面接出題傾向に合わせて、一人一人ご指導いただきます。

### ③ 1月17日(金) 第10期第1回オーストラリア短期留学オリエンテーション(保

\*4年生～6年生を対象に、第10期 令和7年度オーストラリア短期留学渡航希望者が決定いたしました。第10期は、58名での渡航予定です。

また、第10期から、ノースレイクス・ステイトカレッジに加え、カランバール・コミュニティカレッジが留学校となります。(島野・田中で昨年実地踏査済み、現地での安全管理、両校での語学研修内容、ホームステイのご案内、

ファームステイの内容など、保護者の方を対象に説明会を実施いたします。

### ④ 1月31日(金) 6年生中学受験 壮行会

\*2月1日から始まる東京・神奈川の中学受験。6年生の健闘を心から祈ります。

### ⑤ 2月12日(水)～14日(金) 5年生 6年生スキー教室 実施

\*宿舎:ハケ岳グレイスホテル:文教大学附属小学校貸し切り(実施期間中)  
貸し切り大型バス4台(1学級1台)を利用した移動。

### ⑥ 2月20日(木) 6年生を送る会 保護者鑑賞日 (児童鑑賞日は2月21日)

\*子どもたちの心のこもった表現をご鑑賞ください。配信も予定しております。

各学年・クラブの映像を、DVD・ブルーレイにて販売もいたします。

### ⑦ 2月25日(火) TOKYO GLOBAL GATEWAY(英語村) 5年生 6年生

\*今年度最後のTGGとなります。

### ⑧ 2月26日(水) 池上本門寺にて写経奉納

\*無心で取り組んだ写経を池上本門寺に奉納いたします。

### ⑨ 3月1日(土) 授業参観 実施

\*今年度最後の授業参観となります。

ぜひともこの1年で大きく成長した子どもたちの姿に

エールを送っていただければと存じます。(詳細は後日配布)

### ⑩ 3月4日(火)有終の美活動 :6年生

\*感謝の気持ちを込めて6年生が近隣の掃除ボランティアに取り組みます。

### ⑪ 3月8日(土) 卒業式

\*6年生の子どもたち一人一人の門出をお祝いいたします。

(式典出席予定者は、6年生児童・6年生保護者・5年生児童・ご来賓・教職員です。)

### ⑫ 3月10日(月)～13日(木) 希望個人面談

### ⑬ 3月15日(土) 令和6年度修了式





# 3学期 教育懇談会 ご案内

1月15日(水) 令和6年度 3学期 教育懇談会について  
ご案内させていただきます。

このたびの教育懇談会も、対面形式・オンライン形式のハイブリッドにて開催いたします。ご多用の中とは存じますが、令和6年度最後の教育懇談会となりますので、御参加の程よろしくお願い申し上げます。



## \*教育懇談会の内容

第一部①学校長挨拶 (島野) 14時～

- ・3学期 学校経営方針 ・3学期 学校行事の実施について
- ・令和7年度 行事实施の方法と見通しについて

②教頭挨拶 (田中) ③体力向上委員会より (山口)

④同窓会委員長より(大塚) ⑤英語教育の実践と展望(村田)

第二部 担任より

①3学期学級経営方針 ②学習・生活について

③3学期 行事予定 ④その他

(なおご来校の場合は、お子様同伴で図書コーナー待機の形は安全上の観点からご遠慮いただきますようお願いいたします。)

\*第二部終了後、現6年現5年生卒業対策委員の新旧引継ぎ会があります。  
関係の方々ご予約の程よろしくお願い申し上げます。(場所:地下会議室)

## 教育懇談会実施における

### 留意点

- ① 教育懇談会全体会は、講堂にての対面ならびにオンラインのハイブリッド開催です。
- ② 学級懇談会は各学級でご参加いただきます。
- ③ 教室内は、インフルエンザ等感染症予防に留意し、換気を徹底し、加湿もいたします。
- ④ ご来校の際には、忘れずに入校証をご提示いただきますようお願いいたします。

## 教育懇談会オンライン参加希望について

### ■オンライン希望申し込み方法:

お子様の連絡箋にてオンラインご希望の旨ご連絡ください。担任から、ZoomのIDとパスコードをお伝えいたします。

### オンラインでのご希望締切 1月14日(火)

■留意点:担任からお伝えいたしました ID とパスコードは外部に漏れることがないようご注意ください。教育懇談会開始時間の5分前には、オンラインにて入室ください。

オンライン参加の方のご質問はお受けできませんこと、機器のトラブル等には対応できかねますことは、あらかじめご承知おきください。



# お正月玄關飾りの取り組み

～5年生がお正月玄關飾りづくりに取り組みました～

12月18日(水) 本校の旧教職員でもあられる富永順次郎先生をお招きし、先生のご指導のもと、5年生が「お正月玄關飾りづくり」に取り組みました。富永先生の魔法の手にかかると、みるみるうちに出来てくるお正月玄關飾りに思わず歓声が！一方で子どもたちは、藁をなう、針金で結わく、などなど慣れない手作業に四苦八苦！それでも形になってくると思わず笑みが！世界でひとつだけのお正月玄關飾り、すてきです。富永先生、ご指導、本当にありがとうございました。



「世界に一つだけのお正月玄關飾り」





# 願いをこめて 6年生と餅つき会！

中学受験と向き合う6年生。  
ついたお餅のように「粘り強く」！  
心からのエールをおくります！

6年生の手作りの鏡餅！  
学校にも飾らせていただきました。



2学期終業式翌日、12月20日(金)6年生と教職員とで「おもちつき」に取り組みました。

この「おもちつき」は、文教大学付属小学校の大切な伝統行事！

今年も「6年生がこれから挑む中学受験に向けてねばりつよく取り組みますように」との  
願いをこめて・・・心をこめて・・・お餅をつきました。

ついたお餅を願いをこめて鏡餅に！

世界にひとつだけの鏡餅をその日は持ち帰りました。

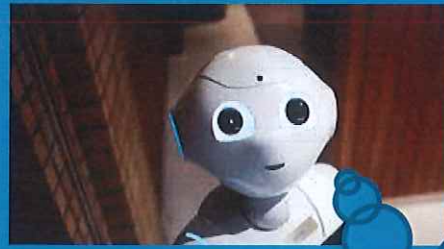
粘り強く、力の限り！6年生の健闘を祈ります！





# 「2DAYS PEPPER」実施について

ペッパー登場！  
以下の内容で、  
「2DAYS PEPPER」を  
実施してまいります。



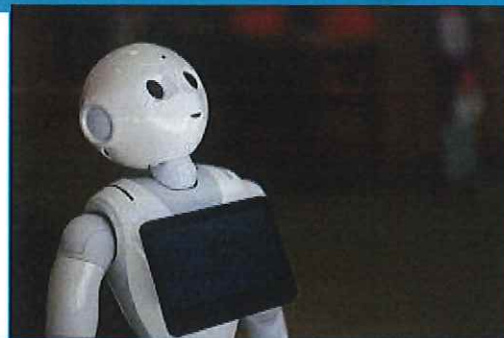
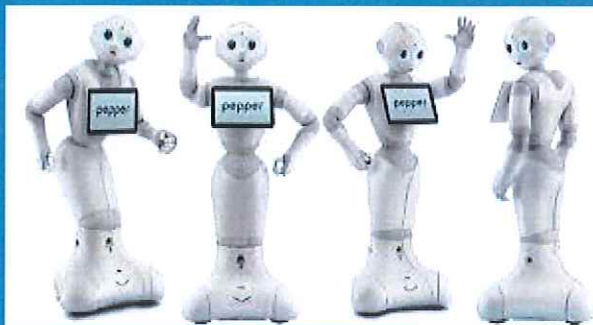
- ねらい
  - ・PEPPER を教室に2日間ずつ配置することによって今後さらに身近になるであろうロボットに慣れ親しむ。
  - ・プログラミングに慣れ親しむ。
- 内容
  - ・PEPPER と話す。遊ぶ。触れる。
  - ・プログラミングに挑戦する。
  - ・時間設定・学習内容は、担任の裁量とする。

### 3 日時

5年1組 1月9日・10日	5年2組 1月14日・15日
4年1組 1月16日・17日	4年2組 1月18日・20日
2年1組 1月21日・22日	2年2組 1月23日・1月24日
3年1組 1月27日・28日	3年2組 1月29日・30日
1年1組 1月31日・2月3日	1年2組 2月 4日・ 5日
4年1組 2月 6日・ 7日	4年2組 2月 8日・ 10日
6年1組 2月18日・19日	6年2組 2月20日・21日
1年1組 2月12日・13日	1年2組 2月14日・17日
2年1組 2月 25日・ 26日	2年2組 2月 27日・28日
3年1組 3月 1日・ 3日	3年2組 3月 4日・ 5日
5年1組 3月 6日・ 7日	5年2組 3月 10日・11日

ぼくと  
いっぱい  
お話しようね！

ペッパーより





# 1月の行事予定



日	月	火	水	木	金	土
			1 元日	2	3	4
5	6	7	8 始業式 B時程	9 書き初め大会 6年早川先生面接指導①	10	11 休業日
12	13 成人の日	14 6年早川先生面接指導② B時程	15 教育懇談会 14:00 書き初め展(15~18)	16	17 避難訓練	18
19	20	21	22	23 6年付属中面接試験	24	25 休業日
26	27	28	29 6年生社行会	30	31	

## 1月の生活目標

重点目標 <文教っ子 第一条 大きな声であいさつ・返事ができること>

◎ 目標を立てて生活をしよう

◎ 礼儀正しいあいさつをしよう

- ・ 目標を立てて生活をする。
  - ・ 相手が気持ちいいと思えるあいさつをする。
  - ・ ハンカチとちりがみを身に付け、手洗いがいをする。
- 自分なりの目標を決めてみましょう (文責：教頭 田中 宏一)

明けまして おめでとうございます

今年の干支は『巳(み)【へび】』ですね。皆さん、年の初めに目標をしっかりとたてましたでしょうか。まずは自分で目標をたてましょう『蛇は寸にして人を呑む』とも言います。自分だけが違う目標でも、それが一番優れているということもあります。自分の目標に向かって進みましょう。

一方で『蛙は口ゆえ蛇に呑まるる』こともあります。それとなしに言った一言が、思わぬ災いを招くこともあります。気の置けない友達との会話でも、言葉には気を付けたいですね。

とはいえ、気にして『杯中の蛇影』になり、言いたいことも言えなくなってしまったら、意味がありません。お互いによくなるように、楽しく活動できるように、一年間を過ごしていけるようにしましょう。

みなさん今年も元気に、気持ちよくあいさつをして、一日を笑顔で過ごし、身近な目標をしっかりと立てて、大きな目標に自ら進んでいける一年にしていきましょう。

どうぞ、今年も一年文教大学付属小学校全体が、  
笑顔であふれる小学校となりますように、  
よろしくお願いいたします。

【蛇は寸にして人を呑む】

【読み】 じゃはすんにしてひとをのむ

【意味】 優れた人物は、幼い頃から常人とは違ったところがあるというたとえ。大蛇はわずか一寸ほどの頃から、人間をのみ込もうとする気迫を持っているということから。

【蛙は口ゆえ蛇に呑まるる】

【読み】 かえるはくちゆえへびにのまるる

【意味】 余計なことを言ったために、災いを招いてしまうことのたとえ。  
蛙は鳴き声をだすことから蛇に気づかれ、呑み込まれてしまう意から。

【杯中の蛇影】

【読み】 はいちゅうのだえい

【意味】 疑えば、なんでもないことにまで神経を悩まし苦しむことのたとえ。杯に映った弓の影を蛇と見間違え、蛇を飲んだと思い込んで病気になったが、それが間違いだとわかると、たちまち治ったという故事から。



文教大学付属小学校  
「チャチャ」